

Horch V8 Type 830-R (Kfz.11)

Наприкінці 1920-х років, коли Німеччина все ще перебувала під жорсткими обмеженнями Версальських угод, котрі забороняли мати їй чисельну армію та важку техніку а також бойову авіацію, головні зусилля військового керівництва Рейхсверу були спрямовані на вдосконалення автомобільного парку армії. Це стосувалося як військових вантажівок так і легкових автовок, головною задачею котрих, як завжди, було перевезення офіцерського складу. Основною метою було спрощення конструкції та її максимальна уніфікація з вже наявними серійними цивільними зразками.

Автомобілебудівна фірма Horch була заснована ще в 1909 році інженером Августом Хорьхом, котрий до цього працював у засновника галузі Карла Бенца. а в 1932 році вона разом з трьома іншими виробниками увійшла в концерн Auto Union, котрий швидко став одним із лідерів автоіндустрії. Відчуваючи зміну політики нової влади країни, Хорьх почав більше уваги приділяти розробкам військового спрямування. В 1933 році, після появи нової цивільної автівки Horch 830 розпочалася робота по її військовій модифікації, Horch 830R (військовий індекс Kfz.11). Розробники, виходячи з вимог військових, не обмежилися простою заміною цивільного кузова на спрощений військовий. Шасі значно підсилили, колія стала ширшою, на дещо збільшені колеса встановили профільовану гуму задля покращення прохідності. У підсумку це була типова спрощена конструкція із брезентовими скрутками замість дверцят, з кріпленнями для гвинтівків та суттєво спрощеними кріслами для чотирьох осіб. В задній частині рами було змонтовано гак для буксирування легких гармат калібру 37 мм. В 1934 році встигли виробити 6 одиниць цієї автівки, проте головні замовлення були попереду. Після відходу владою від дотримання Версальських угод новостворений Вермахт потребував всіх видів озброєнь у шаленій кількості, і на цей момент Horch виявився єдиним, хто міг запропонувати легку армійську автівку у значних кількостях. З 1935 по 1937 роки встигли виробити ще 3972 одиниці Horch 830R, аж поки не з'явилися більш сучасні зразки.

Одразу після початку Другої Світової війни Horch 830R разом із іншими типами легкових армійських машин широко застосовувалися під час захоплення країн Європи, але в 1941 році після вторгнення до безмежних просторів Радянського Союзу, де будь-яка дорожня інфраструктура була відсутня взагалі, для них, як і для багатьох інших типів машин розпочалися важкі часи. Привід лише на задню вісь суттєво обмежував їх можливості, що одразу ж позначилося на кількості втрат. Вже в 1943 році їх кількість на фронті була незначною, а в підрозділах на перших лініях їх вже давно не було взагалі.

Horch 830R з повним правом вважається першим із машин типу Kubelwagen – максимально спрощених для потреб армії цивільних зразків. В кожній із країн були автівки аналогічного призначення, і кожна країна шукала свій шлях створення максимально зручного армійського автомобіля. І в цьому сенсі саме Horch 830R можна вважати класикою військового автомобілебудування.

Horch V8 Type 830-R (Kfz.11)

In the late 1920s, when Germany was still under the strict restrictions of the Versailles Treaty, which prohibited it from having a large army and heavy equipment, as well as combat aviation, the main efforts of the military leadership of the Reichswehr were directed to the improvement of the army's motor vehicle fleet. This applied to both military trucks and passenger cars, the main task of which, as always, was the transportation of officers. The main goal was the simplification of the design and its maximum unification with already available serial civilian models.

The Horch automobile company was founded back in 1909 by the engineer August Horch, who had previously worked for the founder of the industry Karl Benz. In 1932, together with three other manufacturers, it joined the AutoUnion concern, which quickly became one of the leaders of the automotive industry. Sensing the change in the policy of the new government of the country, Horch began to pay more attention to the development of the military direction. In 1933, after the appearance of the new civilian car Horch 830, work began on its military modification, Horch 830R (military index, Kfz.11). The developers, based on the requirements of the military, did not limit themselves to simply replacing the civilian body with a simplified military one.

The chassis was significantly strengthened, the track became wider, profiled rubber was installed on the slightly enlarged wheels to improve patency. It ended up being a typical simplified design with canvas scrolls instead of doors, rifle mounts and greatly simplified seating for four. A hook for towing 37 mm light guns was mounted in the rear part of the frame. In 1934, they managed to produce 6 units of this car, but the main orders were ahead.

After the departure of the authorities from compliance with the Versailles agreements, the newly created Wehrmacht needed all kinds of weapons in an insane amount, and at that moment Horch was the only one who could offer a light army vehicle in significant quantities. From 1935 to 1937, another 3,972 units of the Horch 830R were produced, until more modern models appeared.

Immediately after the beginning of the Second World War, the Horch 830R, together with other types of light army vehicles, were widely used during the occupation of European countries, but in 1941, after the invasion of the boundless spaces of the Soviet Union, where there was no road infrastructure at all, for them, as well as hard times have begun for many other types of machines. Drive only on the rear axle significantly limited their capabilities, which immediately affected the number of losses. Already in 1943, their number at the front was insignificant, and in the units on the front lines they had long since been absent at all.

The Horch 830R is rightfully considered the first of the Kubelwagen type machines – the most simplified civilian models for the needs of the army. Each of the countries had cars of a similar purpose, and each country was looking for its own way to create the most convenient army car. And in this sense, the Horch 830R can be considered a classic of military automobile construction.

Horch V8 Type 830-R (Kfz.11)

In den späten 1920er Jahren, als Deutschland sich noch an die strengen Auflagen des Versailler Vertrags hielt, der es ihm untersagte, eine große Armee und schwere Waffen oder Kampfflugzeuge zu besitzen, konzentrierte sich die Reichswehrführung auf die Verbesserung des Fahrzeugparks der Armee. Dies betraf sowohl Militärfastwagen als auch Stabsfahrzeuge, deren Hauptaufgabe, wie üblich, der Transport von Offizieren war. Das Hauptziel bestand in der Vereinfachung ihrer Entwürfe und weiterhin einer Übereinstimmung mit bereits verfügbaren, zivilen Fahrzeugmodellen.

Das Automobilunternehmen Horch wurde war 1909 von dem Ingenieur August Horch gegründet worden, der zuvor für den Begründer dieser Branche, Karl Benz, gearbeitet hatte. Im Jahr 1932 ging die Firma und drei andere Hersteller im neuem Auto Union-Konzern auf, der sich schnell zu einem führenden Unternehmen der Automobilindustrie entwickelte. Horch spürte den politischen Wandel der neuen Regierung des Landes und begann, der fortschreitenden Militarisierung des Landes mehr Aufmerksamkeit zu schenken. Nach dem Erscheinen des neuen zivilen Pkws Horch 830 im Jahr 1933, begannen die Arbeiten an einer militärischen Version, dem Horch 830R (militärische Bezeichnung, Kfz.11). Die Entwickler, die die Anforderungen des Militärs umsetzten, beschränkten sich dabei nicht darauf, die zivile Karosserie durch eine vereinfachte Militärkarosserie zu ersetzen.

Das Fahrgestell wurde erheblich verstärkt, die Spur wurde verbreitert und die nun etwas größeren Räder hatten ein Geländeprofil, um die Traktion zu verbessern. Die Arbeit endete mit einem typischen vereinfachten Entwurf mit Planen anstelle von Türen, Gewehrhalterungen und vereinfachten Fahrzeugsitzen für vier Personen. Hinten an Rahmen wurde eine Anhängerkupplung zum Schleppen von leichten 37 mm Geschützen angebracht. Im Jahr 1934 gelang es, sechs Exemplare dieses Autos zu fertigen; die großen Aufträge kamen erst noch.

Nachdem die Regierung die Versailler Verträge aufgekündigt hatte, benötigte die neu geschaffene Wehrmacht alle Arten von Waffen in riesigen Mengen. Zu diesem Zeitpunkt war Horch die einzige Firma, die ein leichtes Armeefahrzeug in nennenswerten Stückzahlen anbieten konnte. Von 1935 bis 1937 wurden so weitere 3.972 Horch 830R produziert, bis modernere Modelle verfügbar waren.

Unmittelbar nach Beginn des Zweiten Weltkriegs wurde der Horch 830R zusammen mit anderen Typen leichter Armeefahrzeuge häufig während der Besetzung europäischer Länder eingesetzt, doch im Jahr 1941, nach der Invasion der riesigen Gebiete der Sowjetunion, wo es keine nennenswerte Straßeninfrastruktur gab, begannen nicht nur für den Horch 830R schwere Zeiten. Da dieser nur über einen Hinterradantrieb verfügte, schränkte das dessen Einsatzmöglichkeiten erheblich ein, was wiederum zu den hohen Ausfällen beitrug. Bereits 1943 war ihre Zahl hinter der Front unbedeutend und in den Fronteinheiten gab es sie schon seit geraumer Zeit nicht mehr.

Der Horch 830R gilt zu Recht als der erste Wagen des Kubelwagentyps – das maximal vereinfachte zivile Modell, das von der Armee eingesetzt wurde. Alle am Krieg beteiligten Nationen hatten vergleichbare Fahrzeuge im Bestand, und jedes Land verfolgte seinen eigenen Weg bei der Entwicklung des für sie am besten geeigneten Militärfahrzeugs. In diesem Sinne kann man den Horch 830R als einen der Klassiker des Militärautomobilbaus sehen.

Технічні характеристики

Довжина загальна, мм	4750
Ширина загальна, мм	1850
Висота загальна, мм	1780
Колісна база, мм	3200
Вага споряджена, кг	1820
Вага повна, кг	2200
Потужність двигуна, к.с.	70
Робочий об'єм см ³	3250
Витрати палива л/100км	20
Швидкість макс., км/год.	110
Кількість місць	5

Performances

Total length, mm	4750
Total width, mm	1850
Total height, mm	1780
Wheel base, mm	3200
Equipped weight, kg	1820
Full weight, kg	2200
Engine power, hp	70
Working volume cm ³	3250
Fuel consumption l/100 km	20
Max. speed, km/h.	110
Number of seats	5

Technische Charakteristik

Gesamtlänge, mm	4750
Gesamtbreite, mm	1850
Gesamthöhe, mm	1780
Radstand, mm	3200
Ausgestattetes Gewicht, kg	1820
Volles Gewicht, kg	2200
Motorleistung, PS	70
Arbeitsvolumen cm ³	3250
Kraftstoffverbrauch l/100 km	20
Max. Geschwindigkeit, km/h.	110
Anzahl Sitzplätze	5

Інструкція

УВАГА - Прочитати обов'язково!

Перед початком роботи уважно вивчіть інструкцію для складання моделі. Деталі з рамок вирізати за допомогою гострого ножа або гострозубців. Номери деталей позначені цифрами: 1, 2, 3... Рамки, в яких знаходяться деталі, позначені великими латинськими літерами: А, В, С... Для деталей, які необхідно фарбувати перед складанням, вказано колір фарби: А, В, С... З'єднувати деталі за допомогою клею Plastic CEMENT 3991, 3992, 3999 або FIX 44601, 44602, 44607.

Вказівка для наклеювання декалей: вирізати з аркуша потрібні декалі (на схемі номери декалей вказано цифрами у квадратах); покласти їх у посуд з чистою водою приблизно на 1/2 хвилини; накласти декалі на модель, а потім зсунути з аркуша. Для кращого прилипання притиснути їх чистою тканиною.

Instructions

ATTENTION - Useful advice!

Read the instructions carefully prior to assembly. Remove parts from frame with a sharp knife or a pair of scissors and trim away excess plastic. Do not pull off parts. Numbers of parts are marked figures: 1, 2, 3... Frames, in which the part is situated, are marked by capital letters: A, B, C... For parts, which should be painted before mounting, are given colors of paint: A, B, C... Use plastic cement ONLY.

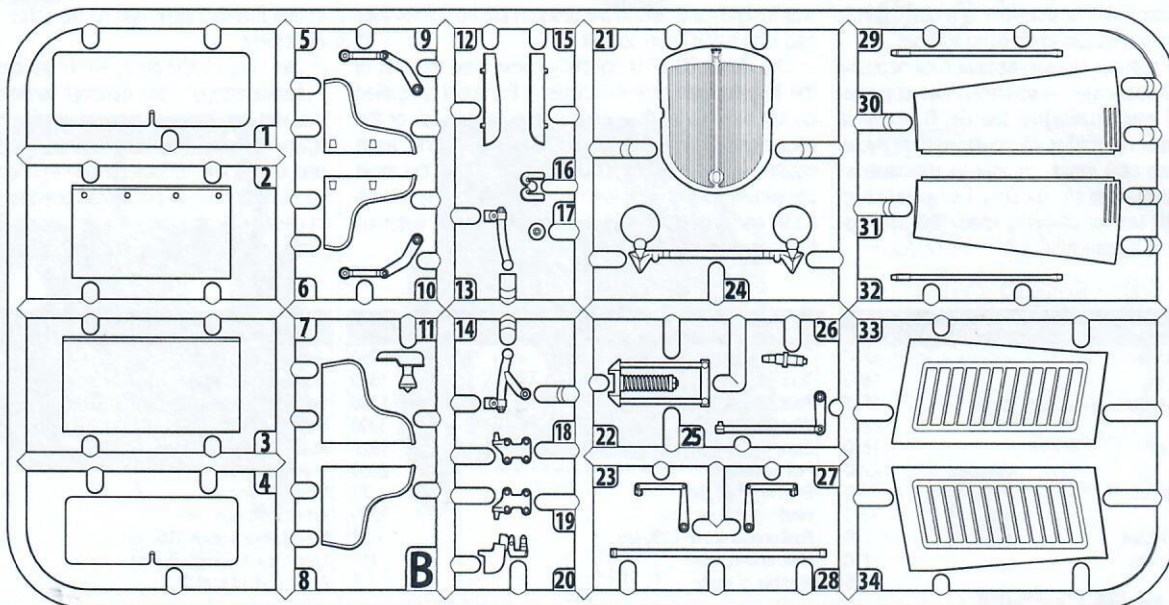
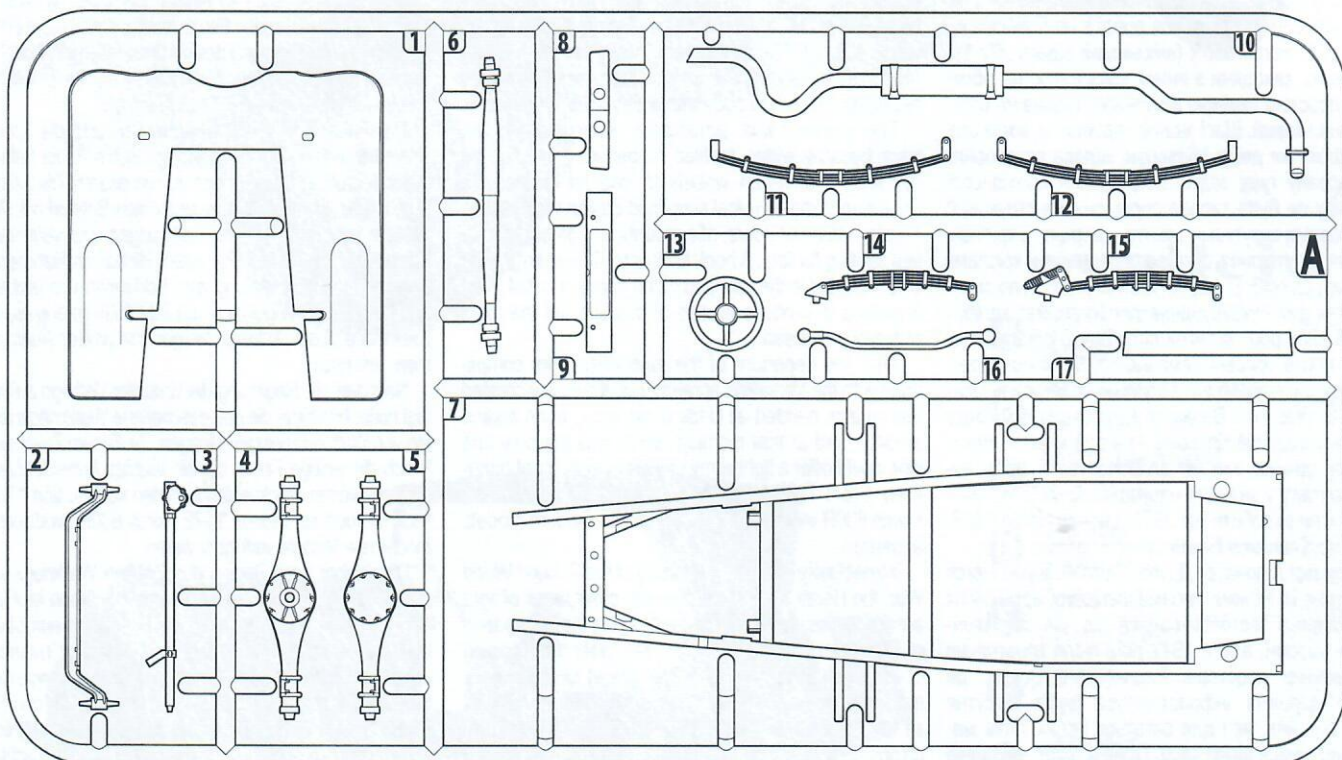
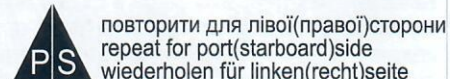
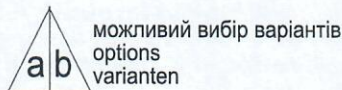
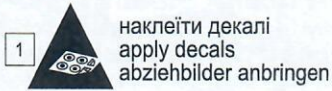
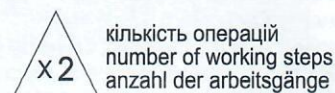
Directions for applying the decals: cut out from the sheet the necessary decals (numbers of decals are marked by figures in squares); plunge them into a vessel with pure water for about 1/2 minute; apply the decals on the kit, letting them slide from the paper. For a better adhesion, press them by means of clean rag.

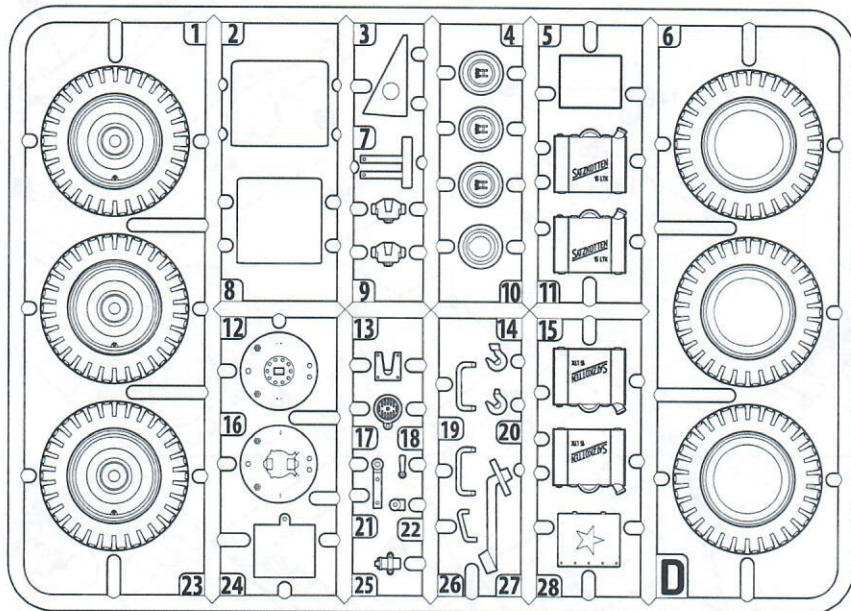
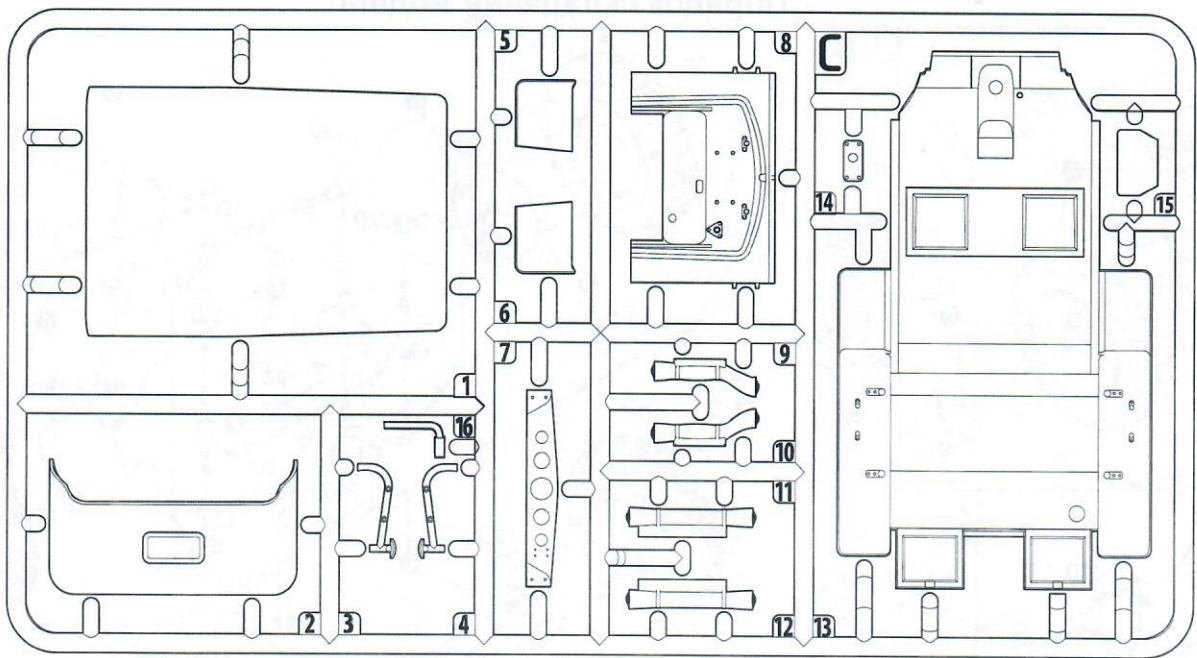
Instruction

ACHTUNG - Ein nützlicher Rat!

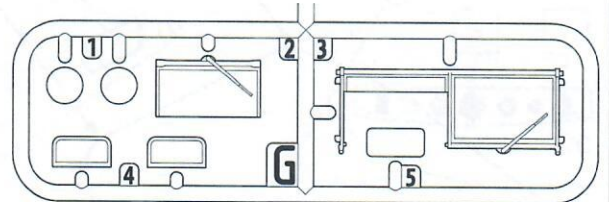
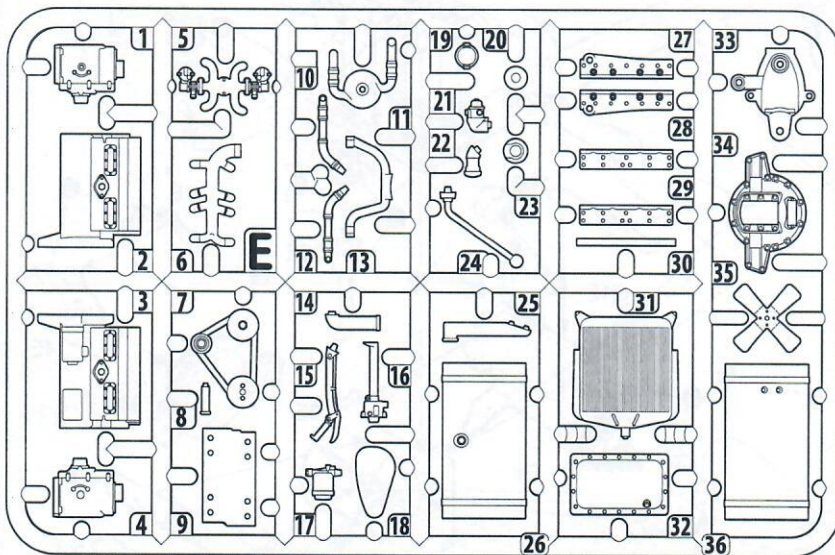
Von der Montage die Zeichung aufmerksam studieren. Die einzelnen Montageteile mit einem Messer oder einer Schere vom Spritzling sorgfältig entfernen. Nummern der Einzelteile sind als Ziffer: 1, 2, 3... Der Rahmen, in welchem sich der Einzelteil befindet, wird als grosser Latienbuchstabe angegeben: A, B, C... Für die Einzelteile, die vor der Montage zu färben sind, wird die Farbe des Farbstoffs angegeben: A, B, C... Bitte nur Plastikklebstoff verwenden.

Anweisungen für Abziehbilder-Anbringung: Die benötigten Abziehbilder vom Blatt abschneiden, in ein Glas reines Wasser für etwa 1/2 Minute eintauchen, auf das Modell legen und dann vom Papierbogen abnehmen. Um eine bessere Haftung zu erzielen, die Abziehbilder mit einem reinen Tuch andrücken.






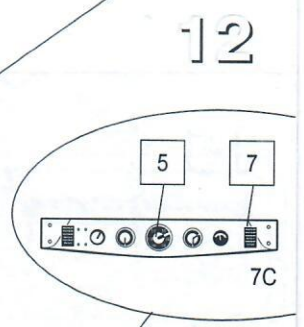
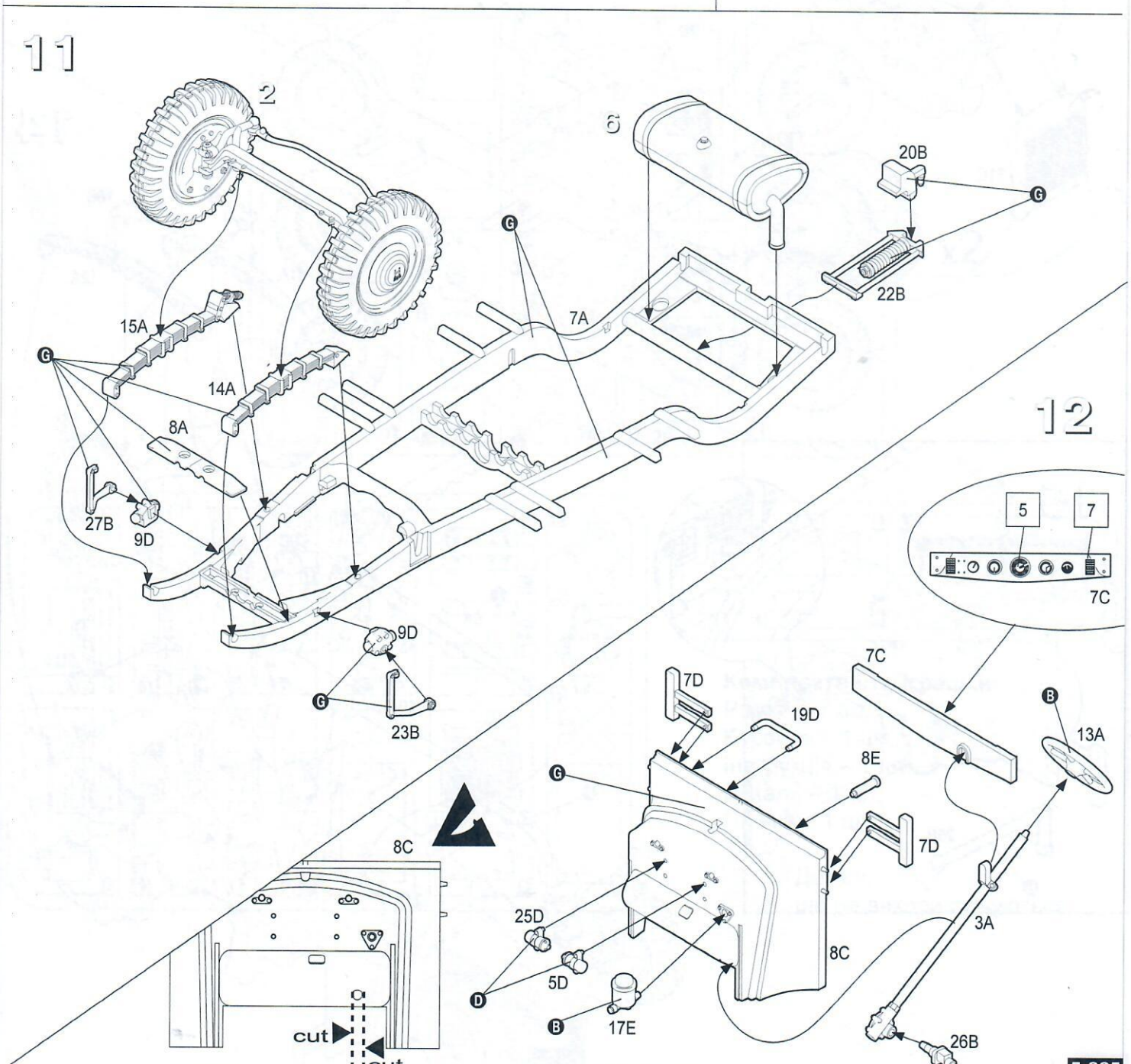
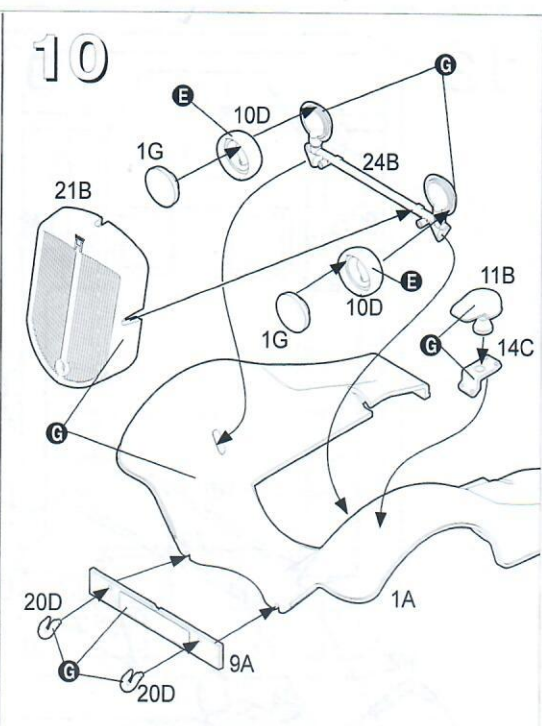
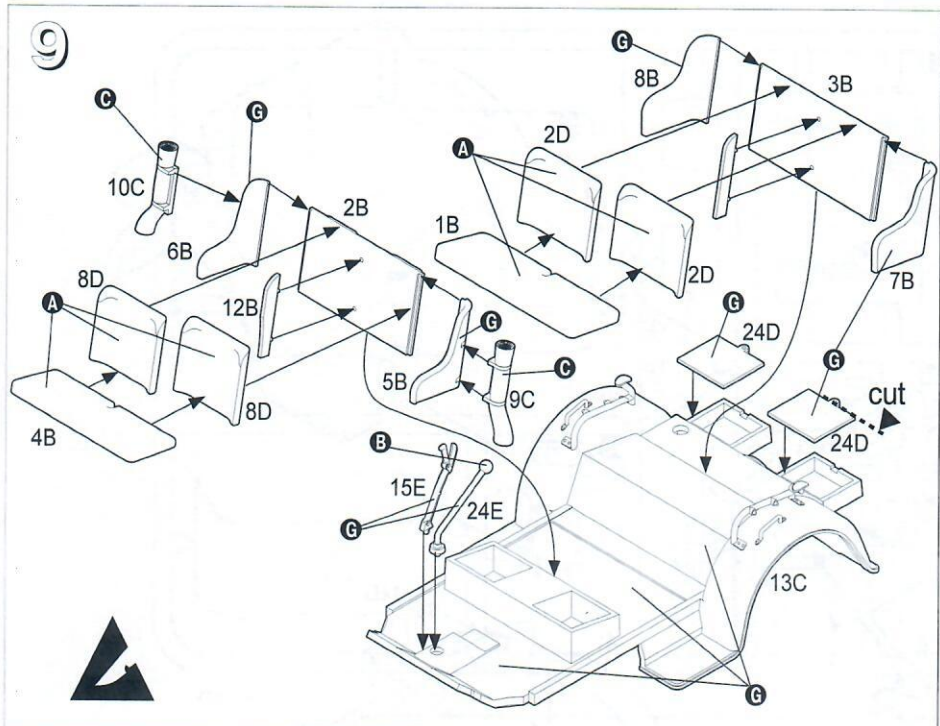
x2



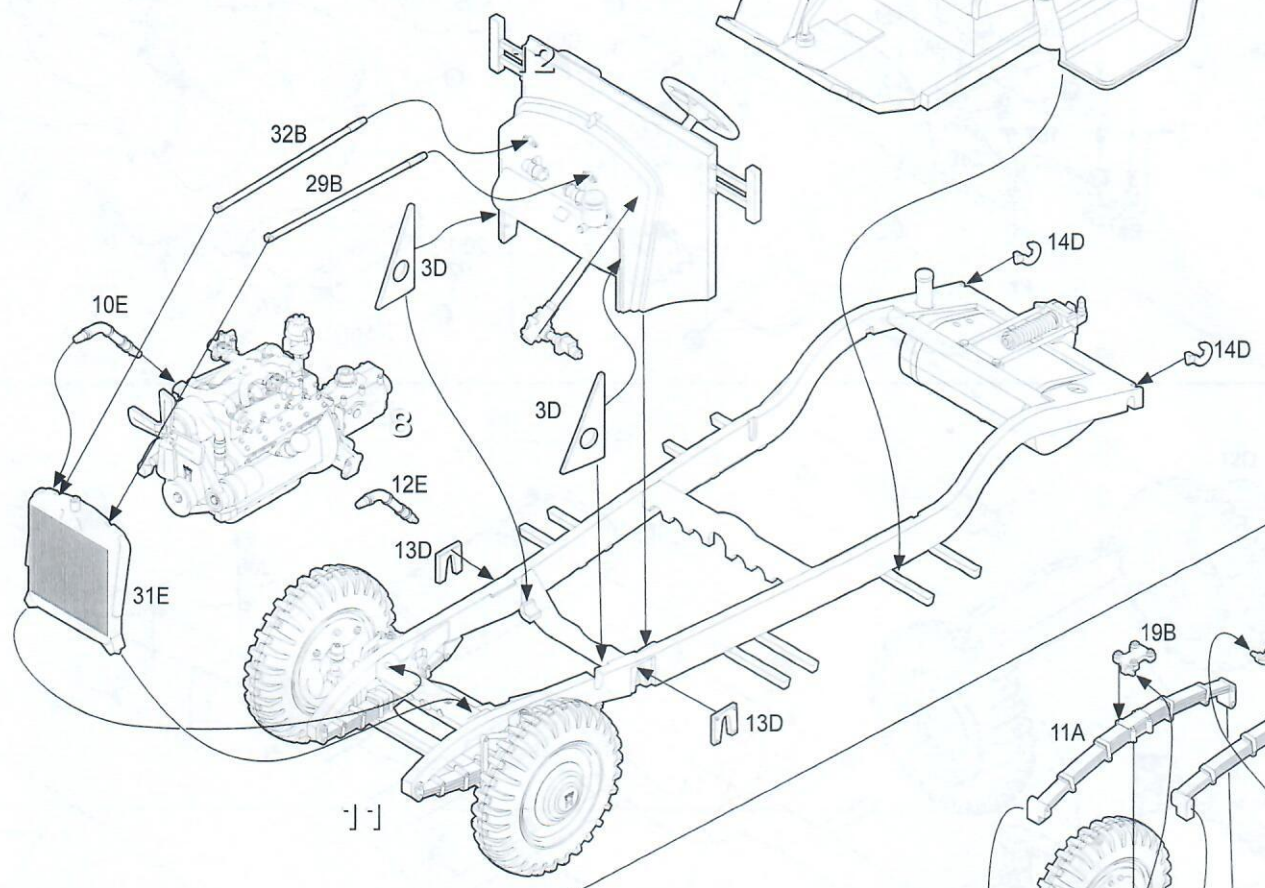
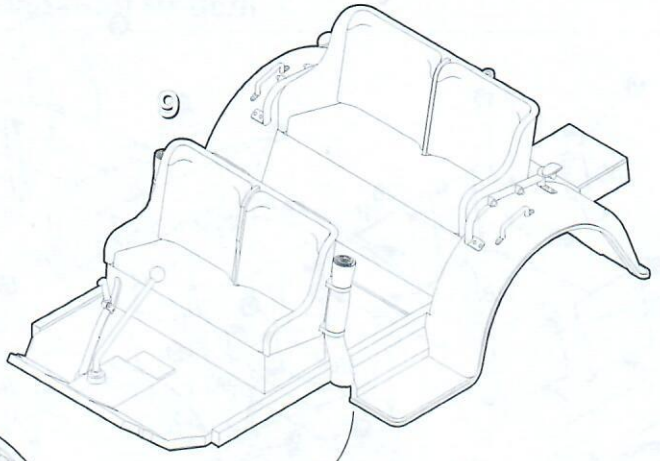
Комплектність іграшки:

- Рамки – 7 шт.
- Коробка – 1 шт.
- Інструкція – 1 шт.
- Декаль – 1 шт.
- Плівка – 1 шт.

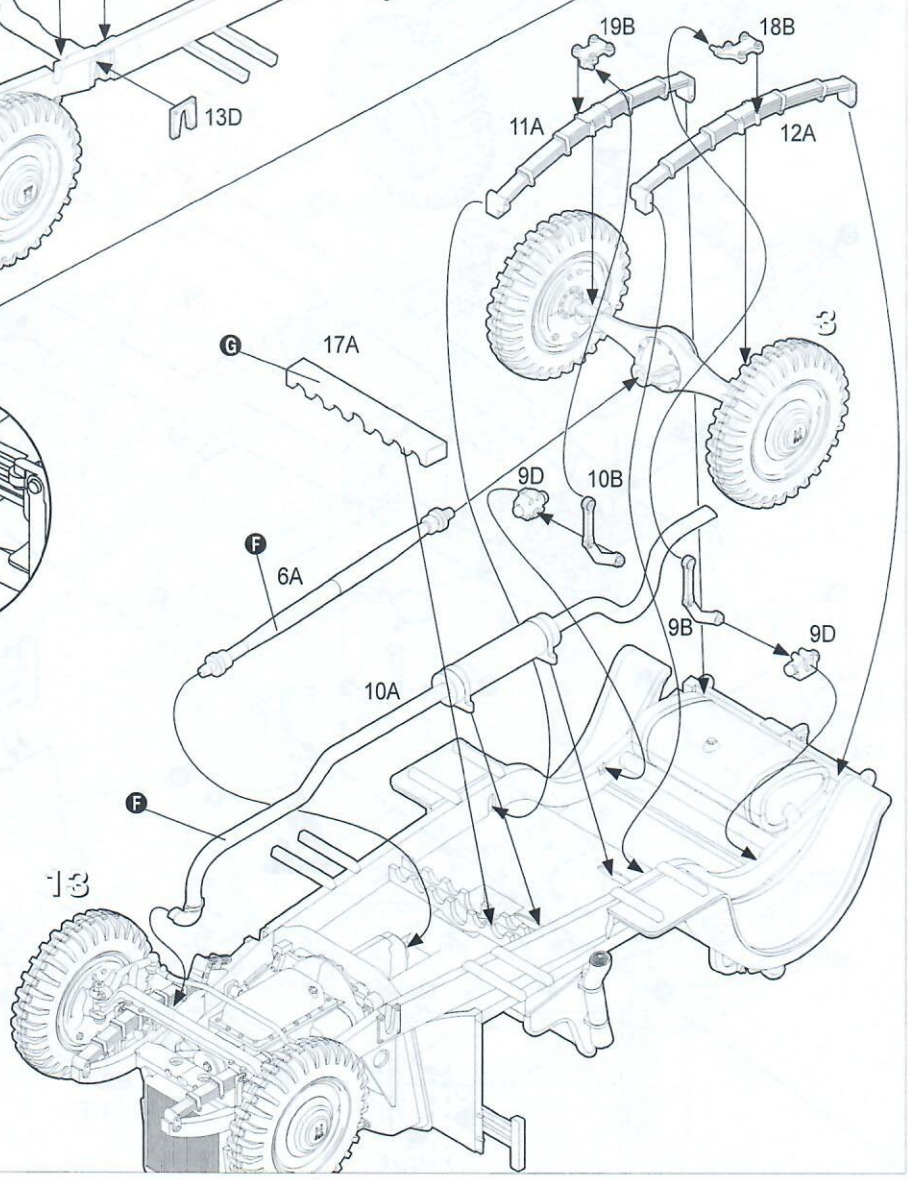
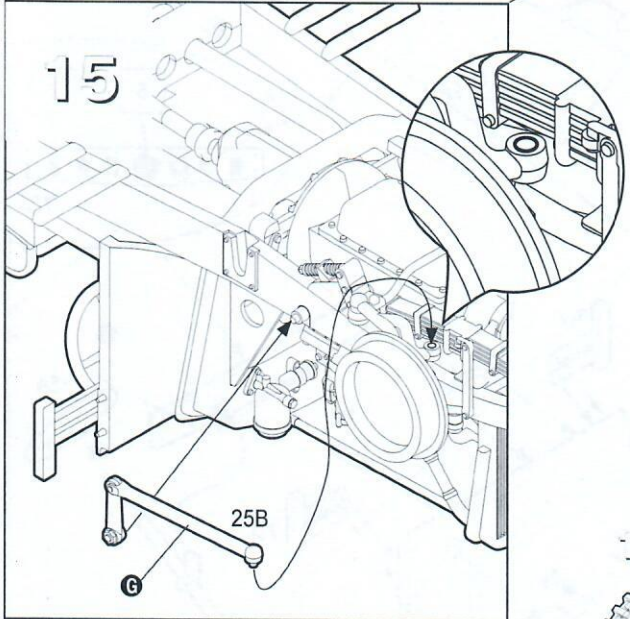
 Деталі,
що не використовуються



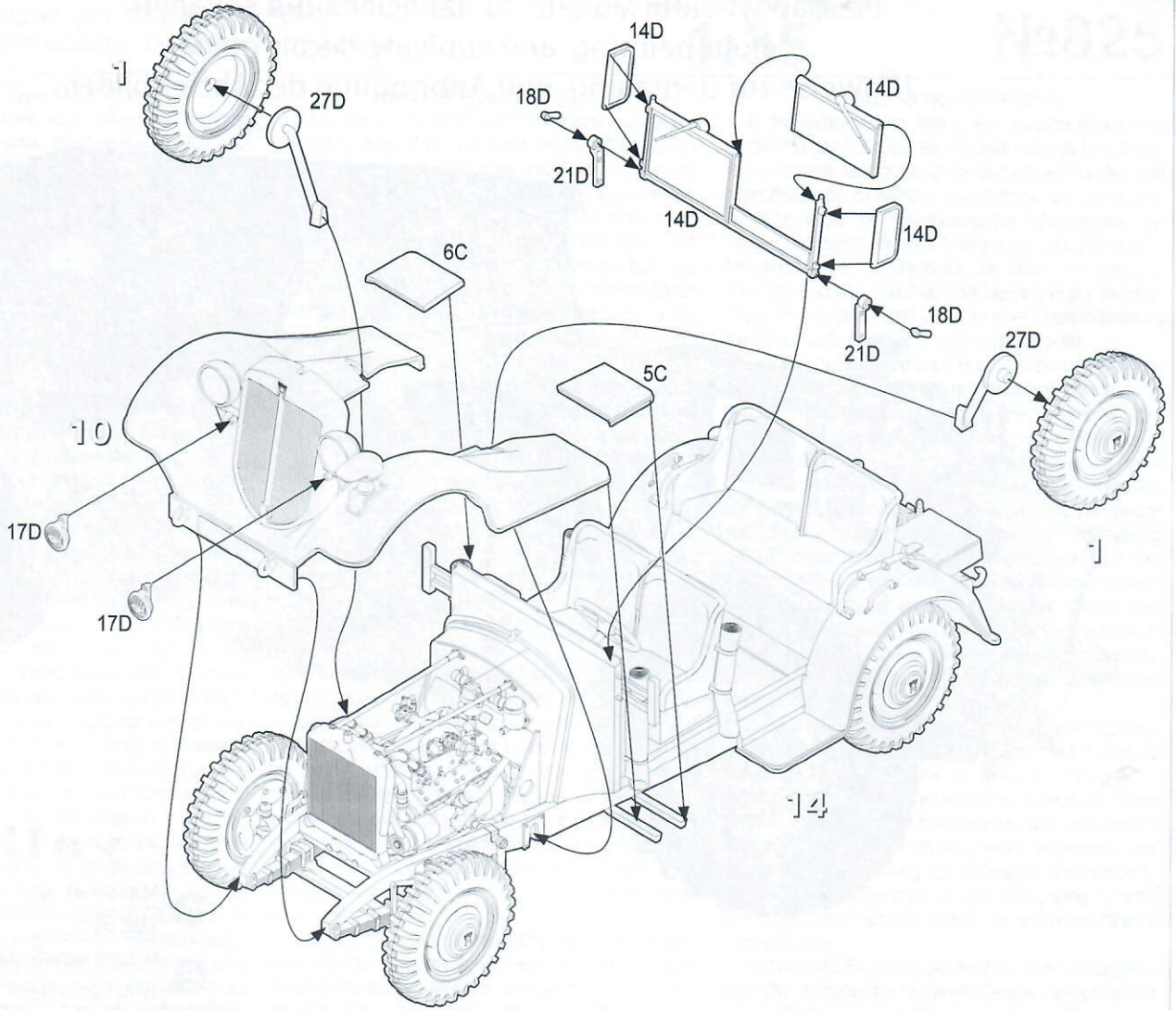
13



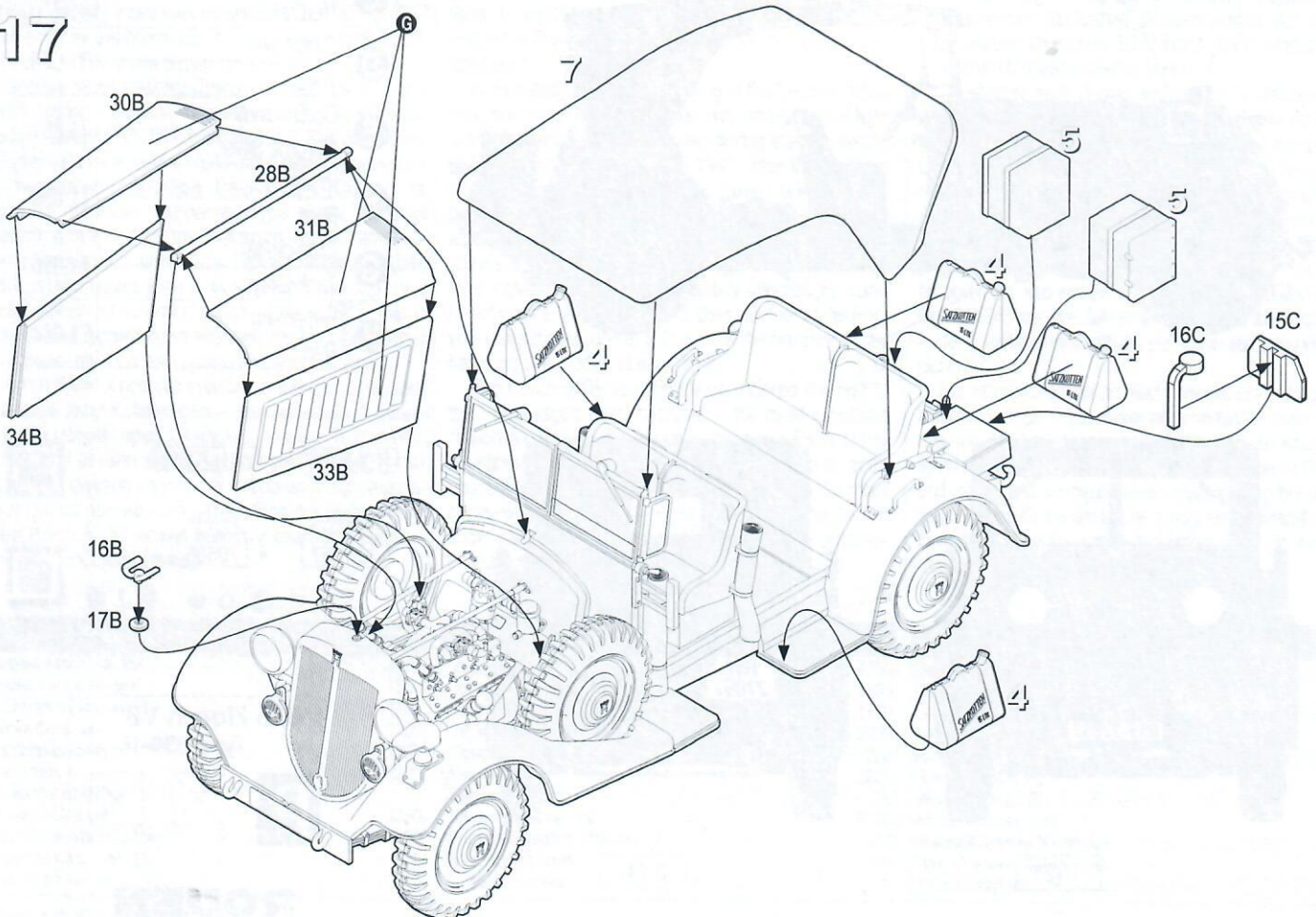
14



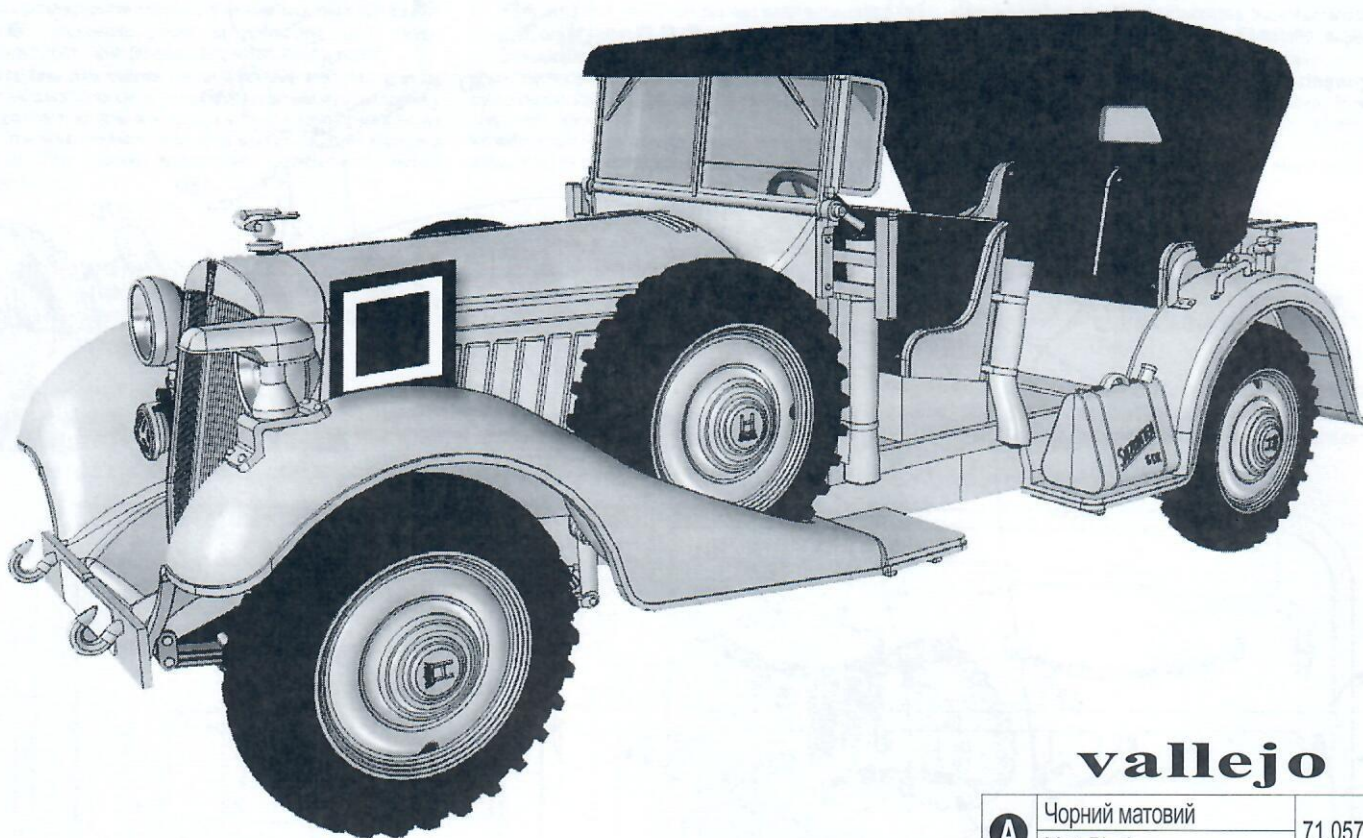
16



17

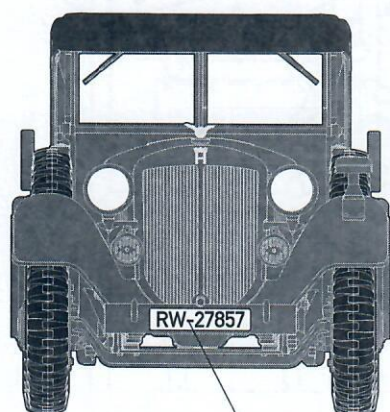
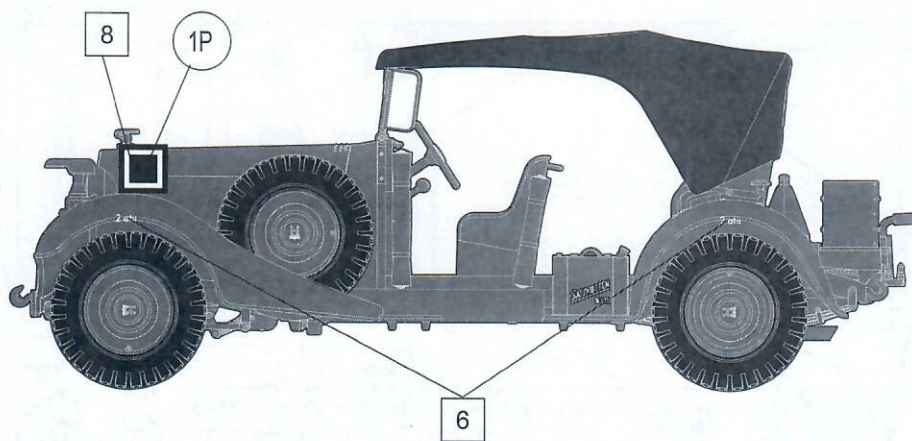


Розфарбування моделі та наклеювання декалей
 Colour painting and applying decals guide
 Hinweise zur Bemalung und Anbringung der Abziehbilder

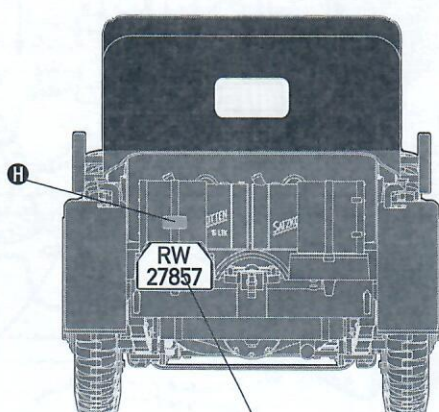


vallejo

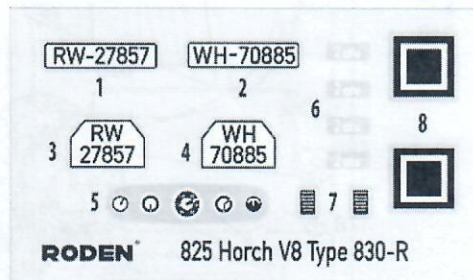
A	Чорний матовий Matt Black	71.057
B	Чорний напівблискучий Semi Gloss Black	70.950
C	Нейтральний Сірий Neutral Gray	71.051
D	Сталевий Steel	71.077
E	Сріблястий Chrome Silver	71.064
F	Іржавий Rust	71.069
G	Сіро-синій Tank Grey	71.056
H	Червоний Red	71.084



1 (2)



3 (4)



825 Horch V8
Type 830-R



RODEN